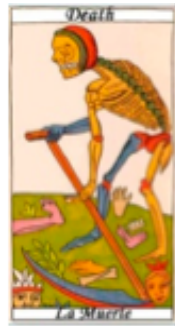


Escorpio

MITOLOGÍA Y PREDICCIONES



En el número anterior expliqué las características principales del signo de Escorpio, resultado de las relaciones de convivencia que el signo anterior, Libra, había comprometido en un contrato entre posibles iguales. Las relaciones humanas son complejas, por lo que su resultado se definen, en Escorpio, como las ganancias o pérdidas del conflicto o avenencia surgida entre socios y socias de vida, o negocios, representando,

así mismo, la muerte del ego individual, la muerte física, la capacidad de regeneración y el sexo - también conocido como "*petit morte*"-. Son muchos los mitos que ejemplifican esta energía: entre otros, los que se refieren al paso de la laguna Estigia y el encuentro con el barquero, y al precio que hay que pagarle para que cruce al muerto al "otro lado"; los que tratan del descenso a los infiernos o de Plutón, su dios y señor; los que hablan de la Serpiente del Mundo o la lucha de Perseo y la Górgona. He elegido dos entre los más representativos.

MITOLOGÍA

El descenso de Inanna al Mundo Inferior



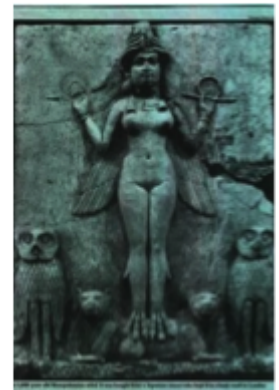
La diosa Inanna

Este mito tiene una antigüedad de 4.000 años. Lo conocemos a través de unas tablillas literarias sumerias, encontradas en unas excavaciones, que permitieron el conocimiento del culto a Inanna, diosa de la fertilidad, que guarda relación con la posterior Persephone. Inanna o Ishtar, antecedente de Venus Afrodita, es diosa del amor y de la guerra, divinidad femenina inicialmente relacionada como diosa del amor para, a mediados del segundo milenio, ser

considerada como la exponente guerrera de los dioses; se la suele representar desnuda y sosteniéndose los pechos, representando fertilidad o, en su aspecto belicoso, como una guerrera con falda larga rayada sujetando armamento en sus manos, aunque también la encontraremos representada en unos haces de caña con anillos en sus puntas y una tela larga colgante.

Innana tiene que escoger como marido entre el agricultor, Enkimdu, y el pastor, Dumuzi. El primero será el favorito de la diosa, pero al final y con la intermediación de la divinidad solar el escogido será Dumuzi, lo que explicita la eterna disputa entre pastores y agricultores, nómadas y sedentarios.

Ereshkigal es la reina del Inframundo. Mora en un palacio con siete puertas que han de visitar aquellos que entren en su reino. Casada con Gugalanna, el toro del cielo, es la hermana mayor de Inanna. Su marido ha muerto y está embarazada, presentándose un parto lleno de sufrimiento y peligros. Innana decide bajar para atestiguar los ritos fúnebres del marido de su hermana Ereshkigal aunque, conocedora del peligro que tiene el viaje, toma precauciones avisando a su criado de que, si no vuelve en tres días, avise a su tío Enki para que la ayude. Inanna se presenta con todos sus atributos y protecciones divinas, pero para llegar ante Ereshkigal debe atravesar las siete puertas, en cada una de las cuales ha de despojarse de adornos y prendas de ropa hasta que, en la séptima puerta, acaba desnuda e indefensa, única forma de entrar al Inframundo. Ereshkigal está furiosa y sufriendo mucho, por lo que la recibe entre gritos y recriminaciones tomándola como prisionera. Esto provocará un desequilibrio en el mundo, ya que Inanna es diosa de la fertilidad, por lo que mientras permanece prisionera los campos no producen y animales y personas sufren las consecuencias. Ereshkigal, sumida en el dolor y la desesperación, viendo la diferencia entre su vida y la de su hermana, acaba por matarla y colgarla de un gancho en la pared. Su criado, al ver que no regresa, avisa a Enki, que crea dos criaturas asexuadas para que bajen al Inframundo a por Innana. Cuando llegan ante Ereshkigal se postran ante ella rindiéndole pleitesía, compadeciéndose de su sufrimiento, escuchando su dolor, sin juzgarla, y comprendiendo su ira; esto permite que Ereshkigal se vaya calmando y se sienta comprendida por lo que decide concederles un regalo, algo que aprovechan para pedir el cadáver de Innana, que devuelven a la vida gracias al pan y el agua de la vida. Pero el Inframundo sumerio tiene una ley, y es que nadie puede marchar sin abastecerle con alguien en su lugar. Se decide, entonces, que su esposo Dumuzi ocupe su puesto en los Infiernos; Inanna podrá regresar a la superficie durante seis meses y en los otros seis restantes la diosa



Ereshkigal

deberá permanecer en el Inframundo. Este mito trata de explicar el ciclo agrícola y tiene claros paralelos en otros ámbitos como el mundo griego o el hitita. Pero, en mi caso, lo que más me llamó la atención es que relata, con 4.000 años de antigüedad, lo que supone una grave depresión y una de las más eficaces formas de tratarla. A nadie se le escapa que una depresión supone una muerte psicológica y, con ella, la bajada a los infiernos llenos de dolor y sufrimiento. Bajada que requiere desnudarse de todos los atributos, de los que nos revestimos para protegernos del juicio social, nadie se presenta desnudo de ellos en sociedad y, a veces, ni siquiera delante de nosotras o nosotros mismos. Una psicoterapia requiere de este tipo de honestidad que, además, pretende que se enfrente la propia oscuridad interior, representada por el Inframundo y su reina que está embarazada, lo que supone la potencial capacidad, después de una crisis, de gestar y dar a luz una nueva situación de vida porque, si algo promete este signo, es que después de este tipo de experiencias nunca se volverá a ser la misma persona. Por otra parte, no son menos importantes las dos figuras que acompañan al dolor y la ira, las he visto textual y físicamente acompañando a la persona que sufre y que necesita de la comprensión, sin juicio y en silencio, para que ésta pueda exteriorizar y comunicar su sufrimiento, algo que acaba calmándola, aunque en el caso de Escorpio esto se hace de forma compulsiva y obsesiva y, a veces, excesivamente debido a la intensidad con que Escorpio siente. Pero lo importante es la necesidad de escucha y comprensión en el dolor y sin que se emitan juicios, cuando se está contando el sufrimiento no es conveniente y sí, después del silencio, alguna observación que reconduzca o haga que la persona entienda el problema desde un nivel de comprensión diferente.

En otro sentido, el descenso al Inframundo es, además de la experiencia de la muerte, un ingreso al vientre de la madre tierra. Allí se sepulta a los muertos, pero es también el lugar donde germinan las semillas, y se encuentran los poderes subterráneos de la regeneración, así como -desde otro ángulo- donde existe un fondo insondable de sabiduría, que puede representar el lado oculto de la propia psique.



**Estrella de ocho puntas,
símbolo de Innana/Ishtar**

Me permito copiar y recordar otro mito, totalmente vigente, con el que inicié, a principios de 2014, esta sección que pretende dar una idea del valor de la Astrología y su lenguaje simbólico. La crisis empezó en 2008, impulsada por la energía de Escorpio y su planeta Plutón, que ingresó en el signo de Capricornio en enero de 2008, destapando y transformado los poderes que representa: el político, religioso y económico, este último representado, sobre todo, por la banca y las empresas constructoras afectando no sólo a nuestro país sino a todo el planeta, y ocasionando la preocupación de la sociedad ante la avara intervención en los

recursos del planeta que ha conducido, y continúa, a la destrucción de muchos de sus sacrosantos espacios y a un cambio climático, ya aceptado y visible, a cuyas consecuencias dichos poderes hicieron oídos sordos y que son hoy, probablemente, irreversibles.

La Hydra de las 9 cabezas

“A Hércules, el héroe que debía demostrarlo, se le encargaron doce trabajos que representan en su conjunto el viaje hacia la individuación. El octavo consistía en matar a la Hydra de las 9 cabezas, una de las lecciones del planeta Plutón señor del signo de Escorpio. Este mito representa el combate con un tipo de bestia que mora y crece en la sociedad y en todo ser humano, y cuya sustancia se nutre de nuestras más oscuras emociones, ambiciones y sentimientos.



Un animal cuya residencia es la cueva en un pantano de aguas putrefactas y venenosas, bestia que está devastando el país de Lerma. Tratar de matarla es una gesta inútil porque es inmortal y solo puede ser transformada, nunca muerta; es, además, peligrosa, incluso mortal, razón por la que los dioses le dieron a Hércules algunos consejos, sobre todo porque su arma era apenas un garrote con el que pretendía matarla, algo que a veces intentamos hacer con nuestras emociones apartándolas de la conciencia de forma inadecuada. Le dijeron: “Tiene 9 cabezas que rodean la principal, no cortes ninguna de las 9, porque de cada una nacerán otras 3, la principal es la importante (...) Cuando te enfrentes a ella contén la respiración porque su hedor es infecto y mortal (...) Arrodíllate ante ella y extiende tu brazo, coge su cabeza principal y sácala a la luz, entonces corta la cabeza y entiérrala (...) Y recuerda: Nos elevamos arrodillándonos, conquistamos entregándonos, ganamos renunciando”. Hércules se dirige al pantano y, desde sus orillas, le lanza flechas encendidas en brea dentro de la caverna lo que consigue enfurecerla y sacarla a la marisma. En un principio se lía a garrotazos indiscriminadamente tratando de descabezarla pero, como le advirtieron, de cada cabeza nacen otras tres cada vez más furiosas y encolerizadas, con lo que la bestia se hace cada vez más poderosa y omnipresente, ningún monstruo puede ser vencido utilizando solo la fuerza bruta, son necesarias la reflexión, la comprensión y la conciencia. Hércules, entonces, recuerda el consejo de los dioses, se arrodilla en la ciénaga sumergiéndose en el fétido lodo y, conteniendo la respiración, coge la cabeza principal sacándola a la luz -una luz ante la cual la Hydra pierde su poder ya que solo lo tiene en el pantano y la oscuridad-; ahora Hércules puede descabezarla, cosa que hace, y cogiendo la décima cabeza corre a enterrarla, como le dijeron, observando entonces que la monstruosa cabeza se ha transformado en una joya.

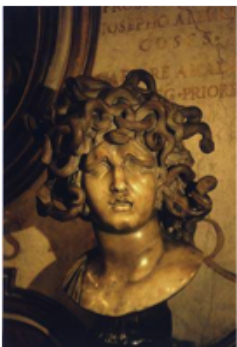
La Hydra representa, personal y socialmente, nuestros más oscuros sentimientos. Sus atributos son la ira, la venganza, la envidia, la codicia, la lujuria, los celos, el ansia de poder, la cínica negación. Esta bestia inmunda y su oscura podredumbre está afectando a la sociedad desde su base hacia la cúspide social, cuestionando los dos poderes principales, el económico-político y el religioso y, por tanto, la construcción social; en otro nivel, afecta al clima y al planeta en su

conjunto y, por tanto, a la salud terrestre. Su hedor y fealdad nos mata como ciudadanos y ciudadanas y nos condena a muerte, incluso literalmente; mantenerla en la oscuridad le da poder y capacidad de destrucción, ya que no podemos enfrentar lo que no conocemos, y así ha podido actuar durante tanto tiempo hasta que su nivel de destrucción y su hedor insufrible la ha hecho descaradamente visible; elevarla a la luz de la conciencia y del conocimiento social es el camino que impide que esos atributos puedan atacarnos inesperadamente, ya que el conocimiento supone dominio, por lo que la clave es sostenerla fuera de la ciénaga, a la luz de la conciencia, momento para combatirla. Los problemas que socialmente tenemos están representados por esta bestia, cuyos atributos están presentes cada día en todos los medios de comunicación; en las conversaciones entre amistades, familiares, en bares y asociaciones; en la basura que revuelven las y los hambrientos; en la desprotección de la infancia sin futuro y las personas ancianas sin presente; en las cuchillas que revisten las fronteras deteniendo, hiriendo y matando a seres humanos -a los que se llama ilegales y no desesperados-, al tiempo que envenena nuestros ríos, las tierras en las que cultivamos el alimento y el aire que respiramos, infectos de desechos tóxicos, en un planeta maravilloso y herido de muerte por la codicia y la comodidad, que se convulsiona provocando hundimientos, tsunamis, terremotos, con los cambios de clima, las guerras, las hambrunas y la enfermedad de muchos pueblos; es decir, exponiéndolos a la luz y la conciencia ciudadana, ante los que la sociedad lanza gritos de cambio. No son cosas que no hayan ocurrido antes, pero sí están ocurriendo de forma mucho más virulenta, global y al tiempo. No hay una sola guerra, no hay un solo país enfermo, no ocurre solo una catástrofe ambiental... ocurre todo a la vez porque este mundo, que llamamos de progreso, ha construido una sociedad que se sostiene sobre una ciénaga corrupta donde mora esta bestia insaciable, ávida de poder económico, político y religioso que devora al planeta y a sus habitantes.

Es momento de renunciar y entregarse al cambio, de aceptar que hay cosas que deben morir: no hay vuelta atrás, no sirven las viejas formas, ni los paradigmas obsoletos, ni los discursos vacíos ni las mentiras que se adueñan de los púlpitos y los escaños de nuestros representantes. No hay vuelta atrás, pero tampoco es momento para dejar que nos devoren. Es momento de mirar al monstruo, a la Hydra, a la cara, no directamente porque es de tal fealdad que te sume en la desesperación y la depresión que es una forma de muerte; hay que arrodillarse ante ella porque es poderosa y porque, como aconsejan muchas disciplinas orientales, reconocer y rendir pleitesía al oponente es una baza para ganar la batalla. Cortar la cabeza principal supone ir a la raíz del problema sin rodearlo inútilmente, amputando lo que no es importante ni está en su raíz; hay que descabezar el problema principal que reside en la corrupción política, económica y religiosa, siendo conscientes de los fallos sociales, el excesivo consumo, la aniquilación del planeta, el abuso de sus recursos, la desigualdad social, cultural y de género, la infelicidad y el descontento ciudadano. La energía de Plutón es una energía higiénica, no permite la ignorancia, trata de que la sociedad y cada uno de los individuos que la componen maduren desde el conocimiento; por esa razón barre la basura que está debajo de las alfombras y en los rincones, donde nunca se mira y nunca se limpia, exponiéndola en el centro de la mirada social; la hemos visto literalmente en muchas ciudades donde la basura inunda las calles con un hedor insoportable y ante la que la ciudadanía tiene que retener la respiración. Se llama Hydra, Crisis, en algunos medios de comunicación la he oído nombrar como "LA BICHA", y supone una oportunidad de cambio si se la transforma. La basura, en todas sus manifestaciones, es una

fuerza infinita de riqueza y de vida, pero transformarla requiere madurar en responsabilidad y respeto hacia nuestras y nuestros compañeros de viaje, y hacia el hogar en el que vivimos y que llamamos Tierra. Si no nos comprometemos, si no renunciamos a lo que es inútil, si no estamos en disposición de abordar un cambio heroico, no ganaremos, no nos elevaremos, no conquistaremos el derecho a vivir en una sociedad más digna y moraremos con ella en la oscuridad de su caverna.

Como decía José Luis Sampedro, "... no es bueno un poco de libertad, ni un poco de indignación...", Si no somos seres reflexivos, si no usamos la energía que provoca la rabia y la fuerza que produce la comprensión, es mejor bajar a los infiernos y subir armados con la determinación de los héroes. Ese es Plutón, el dios de la muerte y la regeneración, señor de los infiernos, cuyo sobrenombre es "El Rico"."



Esto lo publiqué el 29/1/2014 en el número 29 de esta revista, hace ahora dos años; siguen apareciendo casos de corrupción de los tres poderes mencionados: económico, político y religioso, y se siguen cortando cabezas aledañas sin ir a la principal por lo que siguen reproduciéndose. El clima y el planeta siguen sufriendo cambios que pueden ser irreversibles, y seguimos necesitando abordar un cambio heroico para conseguir una sociedad más digna o estaremos condenados a la sumisión ante la Hydra.

Escorpio y su planeta Plutón son inexorables en la aplicación del cambio y la regeneración, de ahí la responsabilidad de la ciudadanía. Proceso lento que acabará en enero del 2024.

PREDICCIONES

A las personas nacidas bajo esta energía (o con este ascendente), y a partir de 2008, la crisis, los cambios y la regeneración, dependiendo de la edad, se dan en el terreno de los estudios, la comunicación, los viajes cortos y las relaciones con el medio ambiente, principalmente con parientes consanguíneos, hermanos, hermanas, vecindad y compañeros y compañeras de estudio. La escuela y su aprendizaje se convierte, para las personas más pequeñas y adolescentes, en motivo de conflictos que pueden marcar, posteriormente, su desarrollo intelectual y su capacidad para relacionarse. En las personas adultas se hace necesario profundizar en los conocimientos, ahondar en la investigación y, probablemente, se den cambios en la forma de adquirirlos o incluso en los estudios elegidos. Uno de los riesgos es la preocupación, casi obsesiva, por la situación económica o el status profesional y social, y en otro aspecto, derivado del exceso de trabajo intelectual, se puede dar una situación de estrés y agotamiento mental. Es importante y necesario para Escorpio prestar atención a la economía, disponiendo de tres años, desde mediados de 2015, para conseguir estabilidad en este área de su vida, por lo que debe desarrollar proyectos, lo más novedosos posible, que le brinden algún tipo de ingreso estable. En cuanto al trabajo, desde hace tiempo (2011), tampoco es estable ni convencional con la desventaja de la falta de seguridad que, por otra parte, no es el mayor de los problemas para

esta energía que lleva mal trabajar a las órdenes de otros, teniendo la ventaja de poder experimentar la libertad trabajando a su manera y, en ocasiones, en colaboración con personas amigas o expertas en las materias de su interés, pero ha llegado el momento de ser más realista y eficiente para lograr estabilidad económica, por lo que tendrá que gestionar sus recursos con prudencia, previsión, estrategia y limitaciones, sin olvidar la creatividad que está en auge en este signo. Pero juegos y aventuras financieras los mínimos.

El trato con parientes consanguíneos, vecindad y hermanos o hermanas, también experimenta crisis, es en este sector donde se experimenta a la Hydra, que descara poniendo de manifiesto los problemas que hayan estado más o menos latentes, en general esta energía suele tener problemas de relación con las y los hermanos, sobre todo con el de más edad, en cuyo caso, y si ha cargado con la responsabilidad del cuidado, pueden haberse experimentado como una carga, mientras que si lo que ocurre es que no se tienen puede acentuarse el sentimiento de soledad y carencia; en cualquier caso, queda afectada la comunicación y en este tiempo, además, se experimenta la reactivación de conflictos arrastrados desde la infancia que pueden derivar en explosiones de ira y rencor, aunque Escorpio trata de controlarse como primera acción por lo que su estallido suele ser temible. También, puede ocurrir que la situación física y/o emocional de los y las hermanas cambie, por enfermedad, jubilación, depresión, o simplemente porque estén al final de algún proceso que suponga la regeneración de la relación o su desaparición total, incluso en el caso de tener que ocuparse de los padres, aunque si algún hermano o hermana muere, puede aparecer el sentimiento de carencia y en ocasiones de culpa. La situación familiar es inestable y se ve afectada por la salud del padre, la madre o ambos, que pueden enfermar de forma repentina y repetidamente, ocasionando descontrol en las rutinas de vida y trabajo, difícilmente mantenidas tanto por la situación familiar como por los cambios repentinos de trabajo, o en el trabajo, que también pueden obligar a viajar y ausentarse del hogar a menudo. Además, y en cuanto a los viajes cortos, pueden verse obligados a viajar demasiado o al menos a que los viajes representen conflicto, ya sea por agotamiento o porque supongan un gasto excesivo y una obligación incómoda.

En cuanto a los y las hijas, Escorpio, a pesar de ser un signo muy creativo tiene dificultades a la hora de mantener los embarazos. He conocido muchos casos, sobre todo con las personas de Luna en Escorpio, que a pesar de quedarse embarazadas con suma facilidad tienen dificultades para llevarlos a término, voluntaria o involuntariamente, pero en caso de tenerlos, y sobre todo el de mayor edad, puede estar pasando por un tiempo de confusión con respecto a su propia identidad e independencia y la forma en que quiere construir su vida dejándose llevar, más que elegir, por la vida que se le presenta, en muchos casos por comodidad o porque confía en un exceso de posibilidades, ninguna de las cuales le anima a elegir. Aconsejable que no se pase con la soledad, el alcohol, el tabaco o las drogas, incluso las farmacéuticas, al tiempo de procurar no dormir demasiado y hacer ejercicio.

Buen momento para pequeños proyectos con apoyo de amistades y buenas recomendaciones. Cuidar la salud que puede dar algún problema de poca importancia y duración breve, pero que altera la vida cotidiana. Vigilar la situación mental, el estrés y el corazón.



REFERENCIA CURRICULAR

María Garrido Bens es astróloga, con una experiencia profesional de 35 años como docente y consultora en el campo de la Astrología tanto personal como mundial. Experta en Lenguaje Simbólico y Mitología aplicada a la Psicología. Profesora de Evolución Mental, Sanación y Meditación.

Secciones: **Con placer, Símbolo y Zodiaco**